

Samrådsunderlag



Avgränsningssamråd avseende tillstånd
enligt miljöbalken till utökning av befintlig
hamnverksamhet,
Piteå kommun

Piteå hamn AB

Sweco Sverige AB
Uppdrag
Uppdragsnummer
Datum
Upprättad av

RegNo 556767-9849
Piteå hamn - Miljöstöd
30073852
2024-06-14
Gabriella Hammarskjöld, Liselott
Lidh, Alexander Nilsson & Elias
Bergström

Innehållsförteckning

| | | |
|-------|---------------------------------------|----|
| 1. | Inledning | 5 |
| 1.1 | Administrativa uppgifter..... | 5 |
| 1.2 | Bakgrund | 5 |
| 1.3 | Piteå hamn – nuläge och framtid | 6 |
| 1.4 | Samrådets syfte | 6 |
| 1.5 | Gällande tillstånd och beslut | 7 |
| 2 | Lokalisering | 8 |
| 2.1 | Planförhållanden | 8 |
| 3 | Avgränsning..... | 11 |
| 3.1 | Geografisk avgränsning | 11 |
| 3.2 | Verksamhetsavgränsning..... | 11 |
| 3.3 | Nollalternativ..... | 12 |
| 4 | Nuvarande och ansökt verksamhet..... | 13 |
| 4.1 | Nuvarande verksamhet | 13 |
| 4.1.1 | Kajplatser | 14 |
| 4.1.2 | Energihamnen..... | 14 |
| 4.1.3 | Torrlasthamnen/kajen | 14 |
| 4.1.4 | Terminalytor | 15 |
| 4.1.5 | Magasin | 15 |
| 4.1.6 | Järnväg | 16 |
| 4.2 | Ansökt verksamhet..... | 16 |
| 4.2.1 | Pitholm 47:45 | 18 |
| 4.2.2 | Pitholm 47:10 | 18 |
| 4.2.3 | Pitholm 47:12 | 19 |
| 4.2.4 | Transporter | 19 |
| 5 | Samråd | 20 |
| 6 | Förutsättningar | 21 |
| 6.1 | Omgivningsbeskrivning | 21 |
| 6.1.1 | Naturmiljö | 21 |
| 6.1.2 | Vattenmiljö | 24 |
| 6.1.3 | Geoteknik..... | 25 |
| 6.1.4 | Kulturmiljö | 26 |
| 6.1.5 | Rekreation och friluftsliv..... | 27 |
| 6.1.6 | Landskapsbild | 27 |
| 6.1.7 | Riksintressen | 27 |
| 6.1.8 | Närliggande verksamheter..... | 28 |
| 7 | Förutsedd miljöpåverkan | 29 |
| 7.1 | Utsläpp till vatten | 29 |
| 7.1.1 | Dagvatten..... | 29 |
| 7.1.2 | Vattenhantering energihamnen | 29 |
| 7.1.3 | Vattenhantering verkstad..... | 29 |
| 7.1.4 | Övrigt dagvatten..... | 29 |
| 7.1.5 | Avloppsvatten | 29 |
| 7.2 | Utsläpp till luft..... | 30 |
| 7.3 | Resurshushållning..... | 30 |

| | | |
|-------|------------------------------------------------------|----|
| 7.4 | Kemikaliehantering och avfall | 30 |
| 7.5 | Buller | 31 |
| 7.5.1 | Verksamhetsbuller | 31 |
| 7.5.2 | Trafikbuller | 31 |
| 7.6 | Naturmiljö | 31 |
| 7.7 | Kulturmiljö..... | 31 |
| 7.8 | Landskapsbild | 31 |
| 7.9 | Markförorening | 31 |
| 7.10 | Rekreation och friluftsliv | 31 |
| 7.11 | Riksintressen..... | 32 |
| 7.12 | Kumulativ påverkan..... | 32 |
| 8 | Innehåll i kommande miljökonsekvensbeskrivning | 33 |
| 9 | Hantering av personuppgifter (GDPR-policy)..... | 33 |
| 10 | Sakkunskap | 34 |
| | Referenser | 35 |

1. Inledning

Piteå Hamn AB, nedan bolaget, avser att expandera befintlig hamnanläggning för ökad godsmottagning i Piteå hamn i Piteå kommun. Ansökan gäller tillstånd till hamnverksamhet (med nuvarande och tillkommande godstyper) samt hantering av mer än 50 000 ton per år oljeprodukter eller kemiska produkter som kan orsaka skada på människors hälsa eller miljön.

1.1 Administrativa uppgifter

| | |
|----------------------|------------------------------------------------------------------------------------------|
| Verksamhetens namn | Piteå Hamn Aktiebolag |
| Organisationsnummer | 556643-1911 |
| Fastighet | Piteå Pitholm 47:9, Piteå Pitholm 47:45 Piteå Pitholm 47:10, Piteå Pitholm 47:12 |
| Fastighetsägare | Piteå Hamn AB |
| Kommun | Piteå kommun |
| Län | Norrbottnens län |
| Anläggningens adress | Farleden 54, 941 43 Piteå |
| Kontaktperson | Amanda Berglund |
| Juridiskt ansvarig | Ulrika Nilsson |
| Prövningsnivå | B-verksamhet |
| Verksamhetskoder | Tillståndsplikt B och verksamhetskod 63.10 Tillståndsplikt B och verksamhetskod 39.60 |
| Prövningsmyndighet | Miljöprövningsdelegationen i Norrbottens län |
| Tillsynsmyndighet | Samhällsbyggnadsnämnden i Piteå kommun |

1.2 Bakgrund

Piteå har en lång och rik historia som sjöfartsstad, som sträcker sig ända tillbaka till 1300-talet. Den första egentliga hamnen i Piteälven tros ha varit belägen i Kyrkbyn, men landhöjning och uppgrundning tvingade hamnen att flytta längre ut mot älvmyningen. På 1820-talet var djupgåendet utanför Pite älvs mynning endast drygt två meter, vilket innebar att större fartyg var tvungna att ankra vid Huvan för att lasta och lossa.

För att förbättra djupgåendet byggdes Pitsundsarmarna, en konstruktion som skulle tvinga älvvattnet att rinna snabbare ut i Bottenviken genom en smal passage. Detta visade sig vara mycket framgångsrikt och bidrog till att förbättra förutsättningarna för sjöfart under lång tid. På 1960-talet, när nuvarande Piteå kommun fortfarande bestod av fyra mindre kommuner – Piteå stad, Piteå landskommun, Hortlax kommun och Norrfjärdens kommun – blev det tydligt att industrins transportbehov till sjöss måste säkerställas. De stora industrierna SCA och dåvarande ASSI planerade för nya transportsystem för att hantera ökade produktionsvolymerna av papper, pappersmassa och trä. Piteå stad föreslog en ny kajläggning nära staden, medan Piteå landskommun pekade ut Haraholmen som en mer lämplig plats. Haraholmen hade sedan 1964 en oljehamn vid Sör-Haraholmen.

Den 13 juli 1973 invigdes den nya handelshamnen på Haraholmen. Den ursprungliga anläggningen bestod av 300 meter kaj samt en oljekaj på 60 meter. Sprängningsarbeten för de bergrum som finns under hamnen påbörjades samtidigt. Redan efter några år uppstod ett behov av ytterligare kajkapacitet. Dessutom behövde hamnen anpassas för RoRo-fartyg, där lasten rullas ombord istället för att lyftas med kranar. År 1979 färdigställdes en utbyggnad med 280 meter kaj och ett dubbelt RoRo-läge.

Hamnens och kundernas behov av magasinskapacitet har kontinuerligt ökat. Från ett magasin på 14 400 m² vid invigningen har kapaciteten vuxit till dagens cirka 60 000 m², med det senaste magasinet byggt år 2005 för lagring av pappersprodukter. År 2004 bolagiserades hamnverksamheten, vilket möjliggjorde extern finansiering för omfattande investeringar i både befintlig och ny infrastruktur. Det största fartyget som hittills trafikerat Haraholmen är en oljetanker på cirka 75 000 DWT¹ (Piteå Hamn, 2024).

1.3 Piteå hamn – nuläge och framtid

Idag har Piteå hamn en stark position som en central nod i regionens godsflöde. Cirka 65 % av dessa flöden består av skogsprodukter, men på senare år har verksamheten blivit allt mer differentierad. Betydande godsflöden utgörs av export av pappersprodukter och sågade trävaror samt även import av massaved och projektlaster. Energihamnens verksamhet består av olika typer av fossila och icke-fossila bränslen (Piteå hamn, 2024).

Piteå hamn fortsätter att utvecklas och utvidgas för att möta framtidens behov och säkerställa att regionens industriella tillväxt kan fortgå. Piteå hamn står därför idag inför betydande verksamhetsförändringar, där nytt gods med succesivt ökade mängder innebär att den befintliga mottagningsinfrastrukturen är otillräcklig. Efter översyn av hamnen och dess verksamhet under 2023, kan det konstaterats att godsmängderna i nu gällande tillstånd inte är tillräckliga för den fortsatta utvecklingen av hamnen. Bolaget har därför för avsikt att söka tillstånd för utökande av befintlig verksamhet.

I det nuvarande samrådet beskrivs det man planerar att ta med i den kommande ansökan. Piteå hamn har även ytterligare framtida visioner och kommande planer norr om hamnen inom fastigheten Piteå Pitholm 47:9. Dessa planer beskrivs inte i detta samråd och kommer att prövas i en senare tillståndsprövning då planerna för området har klarnat.

1.4 Samrådets syfte

Nuvarande och planerad hamnverksamhet är en sådan som alltid ska antas medföra en betydande miljöpåverkan enligt 6 § miljöbedömningsförordningen (2017:966). Enligt 6 kap. 28 § miljöbalken, om att göra en specifik miljöbedömning, ska den som avser bedriva verksamhet där betydande miljöpåverkan föreligger samråda om hur miljökonsekvensbeskrivningen ska avgränsas, ett så kallat avgränsningssamråd. Föreliggande samrådsunderlag avser därmed ett avgränsningssamråd för den planerade verksamheten. Något undersökningssamråd har således inte genomförts.

Samrådet för de planerade åtgärderna kommer att omfatta myndigheter, intresseorganisationer och andra särskilt berörda. Piteå Hamn planerar även att samråda med en vidare krets av organisationer och med allmänheten genom annonsering i dagspressen. Syftet med samrådet är dels att ge berörda tillfälle att lämna synpunkter angående planerad verksamhet och åtgärder, dels att inhämta synpunkter från myndigheter och andra gällande den kommande ansökans och miljökonsekvensbeskrivningens omfattning m.m. Inkomna synpunkter kommer att sammanställas i en samrådsredogörelse och beaktas i det fortsatta planeringsarbetet inför inlämnandet av tillståndsansökan till Miljöprövningsdelegationen vid Länsstyrelsen i Norrbotten län.

¹ Dödviktston.

1.5 Gällande tillstånd och beslut

Det nya verksamhetstillståndet kommer att omfatta såväl befintliga som tillkommande verksamhetsdelar.

Dagens verksamhet regleras av ett tillstånd meddelat av Miljöprövningsdelegationen vid Länsstyrelsen i Norrbottens län genom beslut 2007-04-16, dnr 551-4288-04-2581-175. Tillståndet omfattar:

- Befintlig och utökad hamnverksamhet inom det hamnområde som finns beskrivet i bilaga 1 till tillståndsbeslutet, på fastigheterna Pitholm 47:9 och Pitholm 47:13, Piteå kommun,
- Hantering av oljeprodukter eller kemiska produkter, som kan orsaka skada på människors hälsa och miljön.
- Verksamheten begränsas till en hantering i maximalt 2 500 000 ton gods över kaj per år.

Mark- och miljödomstolen vid Umeå tingsrätt har genom dom 2014-01-14, mål nr M 10-13, lämnat bolaget tillstånd att på fastigheterna Pitholm 47:9, 47:12 och 47:13;

– muddra en yta av 31 000 m² ned till 12,7 meters djup under medelvattenstånd,

– förlänga befintlig kaj med cirka 100 meter,

– fylla ut ett cirka 63 000 m² stort vattenområde i den befintliga småbåtshamnen samt angränsade område nordväst om hamnen med muddermassor och fyllnadsmassor.

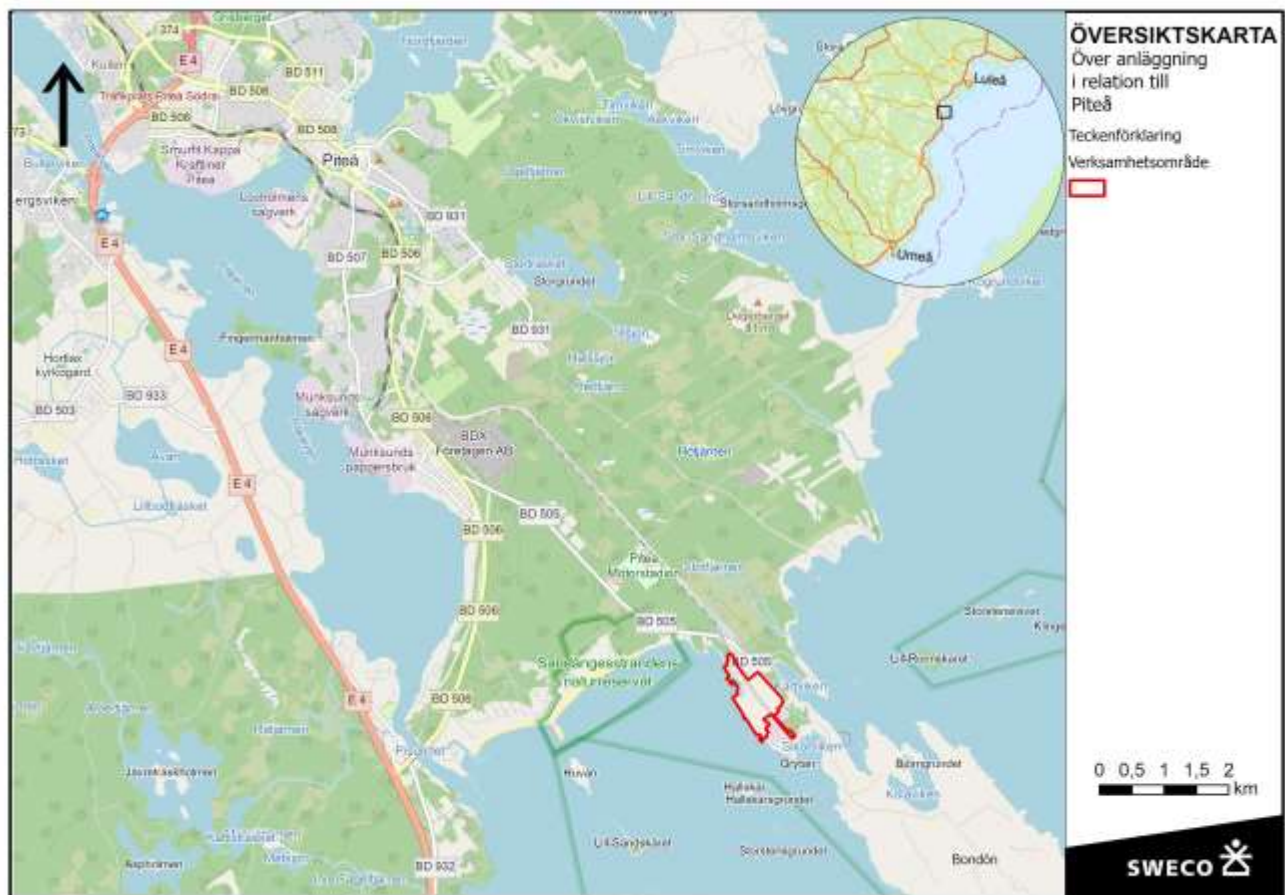
I samband därmed ändrade mark- och miljödomstolen gällande tillstånd för hamnverksamheten att gälla även för områden varpå utbyggnad av kaj och utökade lagerytor skulle anläggas (verksamhetsområdet redovisas i domsbilaga 1) samt att omfatta även mellanlagring och vidareförädling av spillbark. I domen lämnades även dispens från 7 § artskyddsförordningen (2007:845) avseende växten bottenviksmalört (*Artemisia campestris* L subsp *Bottnica*) på fastigheten Pitholm 47:13.

Verksamheten omfattas inte av lagen (1999:381) om åtgärder för att förebygga och begränsa följderna av allvarliga kemikalieolyckor.

Tillståndet och den lagstiftning som berör hamnen kommer att beskrivas mer ingående i ansökan. Det rör främst lagstiftning och internationella konventioner som reglerar fartyg, farleder m.m.

2 Lokalisering

Området runt Piteå hamn utgörs av skogsmark och söder om området finns en avfallsanläggning. Området ligger cirka 10,5 km från Piteå centrum, se Figur 2-1.



Figur 2-1: Översiktsskarta över verksamhetsområdet i förhållande till Piteå centralort.

Området för befintlig och planerad verksamhet är delvis detaljplanerat. Planerade förändringar är förenliga med gällande detaljplaner och översiktsplanen, se avsnitt 2.1.

Närmaste bostad återfinns cirka 100 meter nordväst om verksamhetsområdet. Strax norr om området går länsväg 505 som länkar samman hamnområdet med Piteå centralort. Närområdet domineras annars av skogsmark, med ett antal större företagslokaler och mindre bostadshus utspridda längs det relativt flacka landskapet.

Den befintliga hamnverksamheten på land omfattar idag total cirka 50,7 hektar. För etablering av den sökta verksamheten på land i detta samråd erfordras ytterligare cirka 1,2 ha mark precis norr om hamnen för den inkommande vägen. Samt ytterligare cirka 0,6 hektar för fastigheten Pitholm 47:12 som beskrivs mer ingående nedan. Totalt kommer hamnområdet att öka med cirka 1,9 hektar till en sammanlagd yta om cirka 52,7 hektar.

2.1 Planförhållanden

Huvuddelen av verksamhetsområdet är beläget på delar av fastigheten Pitholm 47:9 i Piteå kommun. Inom gränserna för fastigheten Pitholm 47:9 finns det två minde fastigheter, Pitholm 47:45 och Pitholm

47:10, se Figur 2-2. Pitholm 47:45 tillhör Piteå kommun men en entreprenör bedriver verksamhet på fastigheten med stöd av tomträtt. Dock vill bolaget kunna köra transporter genom fastigheten.



Figur 2-2: Kartbild som utvisar fastigheter inom Piteå hamn.

Fastigheten Pitholm 47:12 ingår inte i verksamhetsområdet enligt det befintliga hamntillståndet, och dess läge visas i Figur 2-2.

Det finns två detaljplaner som omfattar delar av den berörda hamnverksamheten. Den ena heter "Detaljplan för del av Pitholm 47:13 och 91:2 – utvidgning av Haraholmens logistikcentrum" (plannummer 2104, lagakraftvunnen 2021-10-27). Denna detaljplan berör det mindre området av Pitholm 47:12 som ligger precis norr om det tidigare hamnverksamhetsområdet, där en ny väg nu planeras till hamnen. Den andra detaljplanen som berörs heter "Detaljplan för del av Pitholm 4:13 m.fl." (Plannummer: D2058, laga kraft 2021-10-27). Detaljplanernas geografiska utbredning redovisas i Figur 23.

Hur dessa två detaljplaner ligger i relation till det planerade ansökta verksamhetsområdet för hamnen och fastigheten Pitholm 47:12 redovisas i Figur 2-3 nedan.



Figur 2-3: Översiktsskarta över detaljplaner inom befintligt och planerat verksamhetsområde.

Verksamhetsområdet omfattas även av Piteå kommuns översiktsplan ÖP2030, som antogs av kommunfullmäktige den 19 december 2016 (Piteå kommun, 2024). I översiktsplanen betonas vikten av hållbara resor och transporter och det anges att Piteå hamn ska fortsätta att utvecklas som resurseffektivt logistiknav och erbjuda tillgång till olika transportslag genom välutvecklade kommunikationer till hamnen via både väg och järnväg.

Piteå Hamn är utpekad som ett befintligt verksamhetsområde, tillsammans med den befintliga motorbanan och övriga industrier längs väg 505. Större delen av området runt hamnen är klassificerat som planerade verksamhetsområden. Enligt översiktsplanen bör dessa verksamhetsområden inte blandas med bostäder och kan inkludera verksamheter som kan vara störande, miljöpåverkande, yrkrävande eller generera tung eller stor mängd övrig trafik (Piteå kommun, 2024).

Den nordvästra delen av det planerade verksamhetsområdet är i översiktsplanen utpekad som "närlinje av särskild betydelse", vilket innebär att området innehar värdekärnor av kombinerat socialt och ekologiskt värde vilket har betydelse för Piteåns identitet (Piteå kommun, 2024)

3 Avgränsning

3.1 Geografisk avgränsning

Verksamhetsområdet för Piteå hamns nuvarande verksamhet omfattar de områden som anges som orangefärgad linje i Figur 3-1. Nuvarande verksamhetsområde för hamnen omfattar även närliggande vattenområden vid kajen, men detta har inte redovisats i Figur 31 då denna figur endast redovisar verksamhetsgränserna på land.

I den kommande tillståndsansökan kommer verksamhetsområdet att utökas. Det utökade verksamhetsområdet redovisas i Figur 3-1 med rödfärgad linje. Ansökan om tillstånd och planerad verksamhet avser både befintliga och planerade aktiviteter på land, såsom hantering och mellanlagring av gods samt mottagning av fartyg som anlöper hamnen.



Figur 3-1: Geografisk avgränsning för planerad verksamhet.

3.2 Verksamhetsavgränsning

För närvarande finns det flera externa verksamhetsutövare som förfogar över områden inom Piteå hamn. Dessa är främst på fastigheterna Pitholm 47:10 och Pitholm 47:45. Bolaget har lagt ut den operativa verksamheten via avtal med nuvarande hamnentreprenör. Bolaget innehar dock och ansvarar för hamntillståndet och hamnverksamheten.

3.3 Nollalternativ

Om den planerade ändringen inte blir av, det så kallade nollalternativet, kommer hamnverksamheten att fortsätta enligt nuvarande tillstånd. Detta skulle innebära att hamnen inte kan möta de framtida behoven hos sina kunder, vilket skulle få negativa konsekvenser för näringslivet och fördröja eller omintetgöra planerade industrisatsningar i regionen.

Utan den ansökta förändringen kommer skillnaden framför allt att märkas i den begränsade kapaciteten att hantera ökad mängd och variation av gods. Detta skulle också innebära att eventuella ökningarna i bullernivåer och utsläpp till luft, som skulle följa med en utökad verksamhet, inte inträffar. På lång sikt kan detta begränsa den ekonomiska tillväxten och utvecklingen i regionen, då företag inte kan expandera eller effektivisera sina logistik- och transportkedjor.

Vidare kommer regionen att gå miste om en betydande infrastruktursatsning som skulle ha möjliggjort ett mer miljövänligt sätt att transportera gods. Utan denna utökning av hamnverksamheten tvingas många företag att förlita sig med hjälp av mindre hållbara transportalternativ, vilket inte bara påverkar miljön negativt utan också minskar regionens attraktivitet för framtida investeringar. Denna begränsning i infrastrukturen kan leda till att potentiella nya företag och industrier väljer andra lokaliseringar där mer effektiva och gröna logistiklösningar är tillgängliga.

4 Nuvarande och ansökt verksamhet

4.1 Nuvarande verksamhet

Bolaget äger, förvaltar och utvecklar infrastruktur inom definierat verksamhetsområde för hamnverksamhet. Inom hamnverksamheten bedrivs verksamhet inom godshantering, vilket innefattar lastning och lossning av gods från fordon, fartyg och tåg för att möjliggöra effektiva intermodala transporter. Hamnverksamheten innefattar även mellanlagring av gods. Hamnen hanterade år 2023 2,1 miljoner ton gods, varav cirka 0,6 miljoner ton (cirka 29 % av totalen) var energiprodukter.

Landtransporter till och från området sker till övervägande del med lastbil med släp men det förekommer även järnvägstransporter i mindre omfattning.

Bolaget äger, driver och förvaltar infrastruktur inom fastigheten på Pitholm 47:9. Undantaget är järnvägen där för närvarande Piteå kommun är infrastrukturförvaltare. Bolaget bedriver verksamheten vid energihamnen i egen regi, medan verksamheten i torrlasthamnen bedrivs av den kontrakterade entreprenören ShoreLink AB.

Hamnen är s.k. ISPS-klassat område och skalskyddet består av ett två meter högt industristängsel som omger hela verksamhetsområdet.



Figur 4-1: Översiktskarta över verksamhetsområdet baserat på ortofoto

4.1.1 Kajplatser

Piteå hamn har två hamnanläggningar med en total kajlängd på 720 m. Vid energihamnen och torrlasthamnen kan fartyg med upp till 250 meters längd, 35 meters bredd, och med ett max djupgående på 11,20 meter angöra.

Samtliga kajplatser har 50 tons pollare och nära till fasta färskvattenanslutningar. Vid två kajplatser finns uttag för landström (6 kV/50 Hz).



Figur 4-2: Piteå hamns kajplatser i förhållande till nuvarande verksamhet.

4.1.2 Energihamnen

I energihamnen hanteras petroleumprodukter och biooljor. Energikajen har en längd av 60 meter med en kajplats. Verksamheten är avskild via inhägnad. Energihamnen kan ta emot fartyg med ett djupgående av 11,2 meter.

För hantering av petroleumprodukter, såväl flytande som gasformiga, finns ett ledningsnät, vilket ägs av bolaget och brukas av de företag som har bränsledepåer anslutna till nätet. Lagerkapaciteten för de externa oljedepåerna uppgår till cirka 200 000 m³.

4.1.3 Torrlasthamnen/kajen

Som har nämnts ovan bedrivs verksamheten i torrlasthamnen av den kontrakterade entreprenören ShoreLink. En betydande del av hamnens verksamhet utgörs av hantering av produkter från skogsindustrin. Exporten består främst av pappersprodukter och sågade trävaror. Importen består i huvudsak av massaved från i huvudsak Baltikum och projektlaster relaterat till vindkraft, stål- och gruvindustri.

Hamnen är utrustad med lyftkranar för lastning och lossning av bland annat skogsprodukter, bulkgoods, containerhantering och projektlaster. Lyftkranarna i torrlasthamnen ägs av nuvarande entreprenören ShoreLink.

Torrlasthamnen har fyra kajplatser (kajplats 2 till 5) med en sammanlagd längd av cirka 660 meter. Torrlasthamnen kan ta emot fartyg med ett djupgående av 11,2 meter. Nya hamndelen (kajplats 5) är muddrad för att klara befintligt djup i hamnen.

Vid förtöjning på kajplats 3 och 4, finns möjlighet till Ro-Ro-lossning och lastning. Ro-Ro-läget är uppvärmt vintertid för att ha 100 % tillgänglighet året runt. RoRo-ramperna används främst för lastning och lossning av gods som kan dras ombord på fartyg, såsom kraftliner, självgående fordon och tunga styckegods.

Samtliga kajplatser har 50 tons pollare och nära till fasta färskvattenanslutningar. Vid kajplats 3 och 4 finns uttag för landström (6 kV/50 Hz).

4.1.4 Terminalytor

Totalt förfogar bolaget över cirka 300 000 m² lagringsyta utomhus varav 140 000 m² är asfalterad. Inom hamnens verksamhetsområde finns ett antal planer som lämpar sig för mellanlagring utomhus och hantering av varierande godsslag. Alla planer har hög bärighet och någon form av bitumen eller betongbeläggning finns inom de flesta ytorna.

Accessen till terminalytor på och från planerna är god och möjliggör svängradier som medger långa transportfordon.

Allmänbelysningen täcker samtliga lagringsytor.



Figur 4-3: Flygfoto över Piteå hamns verksamhet på Haraholmen.

4.1.5 Magasin

Inom hamnens verksamhetsområde finns ett antal olika magasin som lämpar sig för mellanlagring av varierande godsslag. Samtliga magasin är försedda med ändamålsenliga portar, allmänbelysning och golvbeläggning.

Magasinen kan sammanfattas enligt följande:

- Kemterminal, bulkhantering, strax under 2 000 m²
- Pappersmagasin, tre till antalet, totalt cirka 29 500 m²
- Virkesmagasin, med och utan väggar, fem till antalet, totalt cirka 28 000 m²
- Skärmtak, tre till antalet, totalt cirka 2 000 m²

Inget av magasinerna är uppvärmda.



Figur 4-4: Pappersmagasinet vid Piteå Hamn.

4.1.6 Järnväg

I hamnen finns en godsbangård för järnväg med en genomgående längd av cirka 800 meter och tre parallella parkeringspår om cirka 350 meter vardera.

Utöver det finns en energibangård belägen utanför ISPS-området, som används för hantering av flytande gas och oljeprodukter.

4.2 Ansökt verksamhet

Ansökan gäller fortsatt hamnverksamhet med en utökning av den maximala godsmängden över kaj till 12 miljoner årston. Den utökade utlastningsvolymen beror dels på H2GS AB:s (H2GS) utökade behov av utlastning av coilsprodukter (stålband), dels på grund av andra förfrågningar Piteå Hamn har från andra kunder som sammantaget innebär ett ökat godsflöde.

För att säkra vissa särskilda godsslag mot vind och väder kommer en byggnad att anläggas över den tilltänkta nya järnvägsområdet för att hantera H2GS planerade mellanlagring och utlastning av coils. Detta område går under benämningen "det nya logistikområdet" och bedöms i nuläget kräva bland annat, markarbeten, järnvägsarbeten, vägarbeten med mera.

Dessutom planeras ytterligare ett mindre verksamhetsområde med en tillhörande väg som leder till det nya logistikområdets hamnkontor för den planerade coilshanteringen, se Figur 4-5. Vägen behövs för att bolaget fortsatt ska kunna erbjuda transporter till och från hamnen via två separata infarts-/utfartsvägar utan att öka mängden trafik vid befintliga infarter. Utfyllnad av hela eller delar av det nya verksamhetsområdet kommer att behöva ske för att anlägga en bredare väg samt ev. tillkommande vägdiken. Delar av det nya verksamhetsområdet för den nya infarten kan under anläggningsarbetet användas för tillfällig lagring av olika former av vägmateriel samt uppställning av anläggningsmaskiner. När vägen har anlagts kommer en enklare återställning av markområdena att ske.



Figur 4-5: Redovisning av yta för tillkommande väg in verksamhetsområdet. I figuren redovisas även H2GS:s planerade lagerutrymme för coils och hur den nya vägen ansluter till denna nya lagerutrymmesyta.

Inom hamnområden pågår tidig planering kring utformandet och uppförandet av en byggnad med tillhörande utomhusvarande förvaring av coils. I detta skede anges ett utpekad område, se Figur 4-5 och Figur 4-6 där denna byggnad med tillhörande lagerområden kan komma att uppföras i anslutning till befintlig järnväg och en nyanlagd väg som beskrivits ovan. Byggnadens exakta storlek och utformning hamnområdet kommer att bestämmas senare. Transporter (lastning) av coils kommer primärt att ske dagtid. En detaljerad beskrivning av antalet transporter redovisas i tillkommande miljökonsekvensbeskrivning och ansökan.

Ansökan för hamnverksamheten kommer i övrigt att omfatta lossning, lastning och terminalhantering av gods inom fastigheten Pitholm 47:9. Den terminalhanterade godsmängden uppgår som nämnts till maximalt 12 miljoner årston. De petroleumprodukter som fortsatt kommer att hanteras inkluderar olja, bensin och gasol, med mängder som överstiger 50 000 årston. Dessutom tillkommer bioolja som tallolja och råttaldiesel. Petroleumprodukterna som beskrivs ovan ingår i de 12 miljoner årstonen.

Råvaror till industrin omfattar bland annat massaved, sågtimmer, flis och kemikalier. Utskeppning från hamnen inkluderar sågade trävaror, kraftliner, säckpapper, massa, bränslepellets och råttaldiesel.

Hamnen har regelbundet återkommande fartygstafrik s.k. feeder-trafik med containers via järnväg och sjöfart och denna trafik förväntas öka. Det framtida godsflödet genom hamnen är beroende av nya industrietableringar och expansioner av befintliga verksamheter, samt en eventuell omläggning av transporter från väg och järnväg till sjöfart.

Hamnen kan också komma att spela en viktig roll i den ökade militära beredskapen.

I och med olika kundförfrågningar under det senaste året samt den prognos Piteå Hamn ser framför sig finns även i planeringen att utökat framtida behov av lagring under tak för eventuella nya och befintliga kunder, utöver nämnda lagringsfunktioner för coils som redovisas i det vita området 1 inom hamnen i figuren nedan. Som hamnområdet ser ut idag finns även utöver lagringsfunktionerna för coils även två ytterligare lämpliga placeringar av sådana lagringsfunktioner som redovisas inom vita områdena 2 och 3 enligt Figur 4-6 Dessa lagerytor under tak utgör cirka 1,2 respektive 1,0 hektar.



Figur 4-6: Kartbild över planerat verksamhetsområde som inkluderar tillfartsvägar och verksamhetsytor. Det vita område 1 utgör H2GS mottagning och mellanlagring av coils. Område 2 och 3 utgör ytterligare område för Piteå Hamns planerade magasin eller tältlösning för att kunna lagra material under tak för andra godsslag.

4.2.1 Pitholm 47:45

Eftersom Pitholm 47:45 ingår i nuvarande tillstånd och i den kommande ansökta verksamheten beskrivs den nedan. Hamnentreprenören ShoreLink har en verkstad med tillhörande garage och tvätthall för hjullastare och dyl. belägen på fastigheten Pitholm 47:45. Dessutom finns en byggnad inom området- där lyftutrustning förvaras. De området där det inte finns byggnader används för parkering av maskiner (kranar/hjullastare mm) samt även för upplag av t.ex. olika maskindelar och tillbehör (t.ex. skopor till hjullastare mm).

Öster om Pitholm 47:45 finns lagringsytor (på Pitholm 47:9) som i dagsläget endast kan tillträdas via körväg genom Pitholm 47:45. Piteå Hamn kommer att behöva en möjlighet att passera genom ShoreLinks område. Detta kommer att beskrivas närmare i ansökningshandlingarna.

4.2.2 Pitholm 47:10

Pitholm 47:10 rymmer ShoreLinks kontorsbyggnad. Det finns även ett garage inom fastigheten där ShoreLink parkerar vissa fordon och förvarar tillbehör till fordonen. På ytan finns även parkering för

ShoreLinks medarbetares privata fordon. Hamnens fordon kan även behöva passera även över detta område.

4.2.3 Pitholm 47:12

På fastigheten Pitholm 47:12 bedrivs idag en verksamhet av entreprenören Cabinord som inte är en del av hamnverksamheten. Det finns en detaljplan för Pitholm 47:12 enligt vilken fastigheten är lämplig för framtida hamnverksamhet.

4.2.4 Transporter

4.2.4.1 *Till/från hamnen*

Till och från hamnen sker transporter via fartyg, järnväg och väg. I dagens verksamhet anlöper cirka 360 fartyg årligen till hamnen. Järnvägen trafikerar med cirka ett anlop per dag med varierande antal vagnar, max 530 m. Vägtransporter till och från hamnen är cirka 50-100 lastbilar per dag.

Lotsangöring sker vid Lerskärs fyr och lotsbåten åker cirka fyra distansminuter tur och retur från lotsstationen

4.2.4.2 *Inom hamnområdet*

Logistiken inom hamnområdet består av olika transporter, såsom personbilar, lastbilar, hjullastare, truckar och mobilkranar. Det gods som i dagsläget lastas och lossas via torrlastkajen samt vad som kan komma att lastas/lossas är virke, containers, saltsäckar, pellets, massaved, papper, coils, projektgods, turbiner, vindkraft samt gruvmaskiner.

5 Samråd

Detta samrådsunderlag avser ett avgränsningssamråd enligt 6 kap. miljöbalken. Den planerade verksamheten tillhör de typer av verksamheter som enligt 6 § miljöbedömningsförordningen (2017:966) alltid förutsätts ha en betydande miljöpåverkan. Något undersökningssamråd har således inte genomförts.

Samråd med myndigheter, organisationer, närboende och allmänhet är en viktig del av processen för att utarbeta en miljökonsekvensbeskrivning för en tillståndsansökan enligt 9 kap i miljöbalken. Genom samrådet ges berörda parter möjlighet att framföra sina åsikter, ge synpunkter eller ställa frågor om den planerade verksamheten.

Avgränsningssamrådet genomförs i två steg. I den första etappen sker samråd med Länsstyrelsen i Norrbottens län och Miljö- och tillsynsnämnden i Piteå kommun. I den andra etappen genomförs samråd med övriga berörda myndigheter, enskilda särskilt berörda samt med allmänheten. Den andra etappen genomförs genom utskick av samrådsunderlaget till en krets av myndigheter, organisationer och särskilt berörda. Annons om samråd planeras att införas i Piteå-Tidningen (PT) och Norrbottens-Kuriren. Som särskilt berörda betraktas fastighetsägare inom 1 km från det planerade verksamhetsområdet. En samrådsredogörelse kommer att upprättas efter genomfört samråd och bifogas ansökan.

Sökande planerar att samråda med följande parter:

- Länsstyrelsen i Norrbottens Län
- Piteå kommun
- Piteå Energi
- Räddningstjänsten
- Naturvårdsverket
- Havs- och vattenmyndigheten
- Vattenmyndigheten Bottenvikens Vattendistrikt
- Trafikverket
- Sjöfartsverket
- Transportstyrelsen
- Kustbevakningen
- SGU
- SGI
- Skogsstyrelsen
- Försvarsmakten
- Luftfartsverket (beroende på höjden på anläggningen)
- Myndigheten för samhällsskydd och beredskap
- Piteå Vatten
- Berörda vägsamfälligheter
- Lundqvist Trävaru AB
- Lindbäcks Bygg AB
- Naturskyddsföreningen i Piteå
- Östra Kikkejaures sameby
- Norrbottens ornitologiska förening
- Friluftsrämjandet
- Pitholms byamän
- Samtliga verksamhetsutövare i området
- Fastighetsägare och boende inom 1 km avstånd från planerat verksamhetsområde

6 Förutsättningar

Följande kapitel beskriver de miljöspecifika förutsättningarna i området, samt närområdet för den planerade verksamheten. Beskrivningarna innebär inte att de nödvändigtvis att de påverkas, utan syftar till att redogöra för miljöförutsättningarna.

6.1 Omgivningsbeskrivning

6.1.1 Naturmiljö

6.1.1.1 Naturtypskartering

Det befintliga hamnområdet består av ett industriområde med hårdgjorda ytor. Där finns ytterst få naturliga inslag, endast enstaka träd och mindre gräsytor. Området kommer inventeras under sommaren 2024.

Det tillkommande verksamhetsområdet, se kapitel 4.2, utgörs främst av ungskog av gran och björk. I närområdet norr om tillkommande verksamhetsområde finns äldre strandängar som är igenväxta av yngre lövskog. Dock har en del av slyn nyligen röjts och området är mer öppet, se Figur 6-1. Det finns en mindre damm och ett blött öppet sump-starr- och vasskärr (Johansson, 2020). Det rinner en bäck mellan de två dammarna norr om hamnen. Dess flöde bedöms understiga en kubik per sekund. Det går även en ny väg genom områdets norra del. Nere vid stranden finns spår av stenpirar och grävda båthamnar (Westerberg, 2018). Strandzonen har inventerats för bottenfauna och strandvegetation, och inga rödlistade arter har upptäckts. Artantalet var lågt vilket är normalt för grunda bottnar i Bottenhavet (Sarac, 2019).



Figur 6-1: Vägen som går i det tilltänkta utökade området norr om befintlig verksamhet samt den mindre dammen och blötområdet mellan vägen och havet.

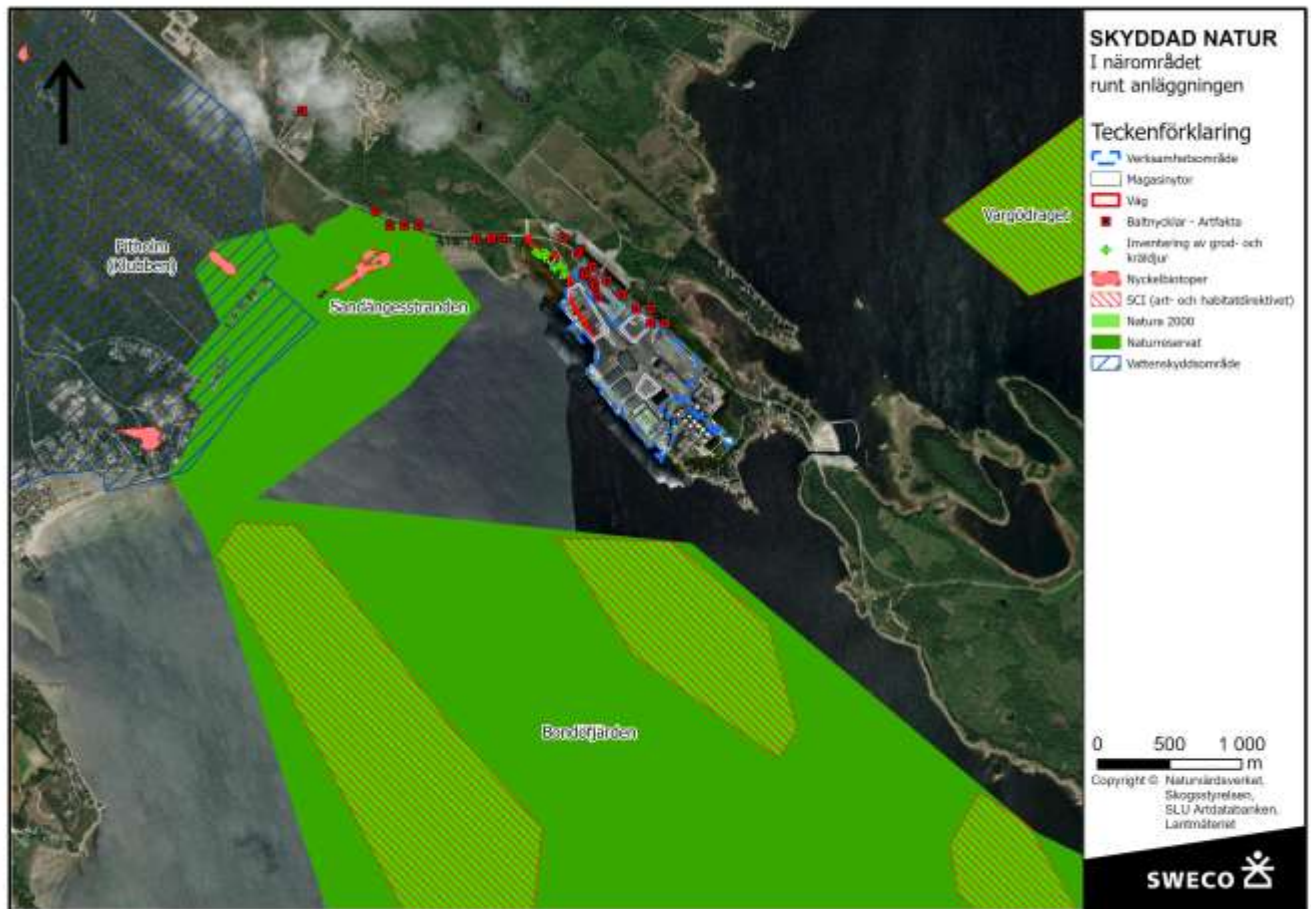
6.1.1.2 Skyddade områden

Det befintliga verksamhetsområdet är inte ett skyddat område. Inte heller inom det tillkommande verksamhetsområdet finns några skyddade områden i form av naturreservat, Natura 2000-områden och områden för naturvårdsprogram. Det närmaste skyddade området är naturreservatet Sandängesstranden (NVR-ID 2027229) som ligger cirka 500 m från det tillkommande verksamhetsområdet. Inom reservatet finns även två mindre nyckelbiotoper. I närheten finns även ett naturreservat i ett vattenområde, Bondöfjärden (NVR-ID 2001001) som även har två öar som är Natura 2000-områden enligt art- och habitatdirektivet (Områdeskod SE0820629). Naturreservatet ligger cirka 1 500 m från det tillkommande verksamhetsområdet. Nordöst om hamnen finns även Vargödragets naturreservat (NVR-ID 2001006) och Natura 2000-områden enligt art- och habitatdirektivet (Områdeskod SE0820330).

Utöver naturreservaten finns vattenskyddsområdet Pitholmen (NVR-ID 2012851) som ligger cirka 1 500 m från det tillkommande verksamhetsområdet. En sammanställning av de närmaste skyddade områdena ses i Tabell 1 och Figur 6-2.

Tabell 1. Översikt av de närmaste skyddade områdena för planerad utökning.

| Skyddat område | ID/Områdeskod | Typ av skydd | Ungefärligt avstånd till framtida verksamhetsområde (m) |
|-------------------|----------------|--------------------|---------------------------------------------------------|
| Sandängesstranden | NVR-ID 2027229 | Naturreservat | 800 |
| Bondöfjärden | NVR-ID 2001001 | Naturreservat | 700 |
| Vargödraget | NVR-ID 2001006 | Naturreservat | 2 000 |
| Bondöfjärden | SE0820629 | Natura 2000 (SCI) | 700 |
| Vargödraget | SE0820330 | Natura 2000 (SCI) | 2 000 |
| Pitholmen | NVR-ID 2012851 | Vattenskyddsområde | 1 700 |
| Bondöfjärden | N 1257-2001 | Nyckelbiotop | 1 200 |
| Korpskogen | N 2370-1994 | Nyckelbiotop | 2 500 |



Figur 6-2. Översikt närliggande skyddande områden samt arter.

Sydöst om det tillkommande verksamhetsområdet finns även ett område av riksintresse för naturvård, se kapitel **Fel! Hittar inte referenskälla.**6.1.7 för mer information.

6.1.1.3 Artförekomst

Utdrag från SLU:s Artdatabank, inom verksamhetsområdet samt en buffertzonen på 100 meter mellan perioden 2000–2024, visar på fynd av baltnycklar (EN) längs väg 505 samt vid hamnen (SLU, 2024), se Figur 6-3. Baltnycklar är klassade som starkt hotade och fridlysta enligt 8 § artskyddsförordningen.

Vid utförd grodinventering i området norr om hamnen fanns fynd av groddagg, se Figur 6-2. Inventeringen av grodor som redovisas i Figur 6-2 syns översiktligt i översta högra området av figuren. Vid planeringen av den nya vägen norr om hamnen har vägdragningen anpassats så att man undviker områden där groddagg har återfunnits. Det hördes även åkergrödan (*Rana arvalis*) och vanliga grodor (*Rana temporaria*) spela. Både arterna är vanliga och är inte rödlistade i Sverige men båda är nationellt fridlysta, åkergroda enligt 4-5 § och vanlig groda 6 § artskyddsförordningen.

Åkergrodan är även upptagen i habitatdirektivets bilaga 4 och omfattas av ett striktare skydd. Båda grodorna omfattas även av undantaget i 11 § artskyddsförordningen.

I en naturvärdesinventering från 2018 har Revlumner (*Lycopodium annotinum*) observerats inom ett skogsområde nära en uppläggningsplats. Arten revlumner har en gynnsam bevarandestatus men samtliga lumnerarter är fridlysta enligt 9 § i artskyddsförordningen (2007:845).

Invasiva arter

Inga fynd av invasiva arter har registrerats vid hamnen eller i det tillkommande området. Närmaste fynd är mårhund som har registrerats vid Kartudden och har skrivits in som avlägsnad. (Artdatabanken, 2024)

6.1.1.4 Förorenade områden

Inom det tillkommande verksamhetsområdet som rymmer både det nuvarande hamnverksamheten och de tillkommande ytorna finns tre objekt registrerade i Länsstyrelsernas EBH-databas, en nationell databas som kartlägger förorenade områden. Dessa tre objekt ligger inom dagens befintliga hamnverksamhetsområde. De registrerade objekten i databasen har genomgått en så kallad branschklassning utifrån vilken slags verksamhet som har funnits på platsen. De olika klasserna beror bland annat på vilka typer av ämnen som har hanterats (föroreningarnas farlighet), föroreningsnivå och närområdets känslighet. Ett objekt kan klassas i fyra olika riskklasser:

- Klass 1, Mycket stor risk
- Klass 2, Stor risk
- Klass 3, Måttlig risk
- Klass 4, Liten risk
- Klass E, Identifierad men ej riskklassad

Inom det tillkommande verksamhetsområdet finns tre objekt identifierade i Länsstyrelsernas EBH-databas. Två av objekten klassas som Hamnrisk, klass 2. Det tredje identifierade objektet är klassificerat som "Identifiering" och har således inte fått en klassning enligt riskskalan ovan. Objektets primära bransch avser tillverkning av plast – polyester (Länsstyrelserna, 2023). Objektets påverkan förtydligas i kommande miljökonsekvensbeskrivning.

Vid den geotekniska provtagningen noterades ingen avvikande lukt eller färg som skulle kunna indikera föroreningar i det tillkommande verksamhetsområdet (Sigma Civil, 2018).

6.1.2 Vattenmiljö

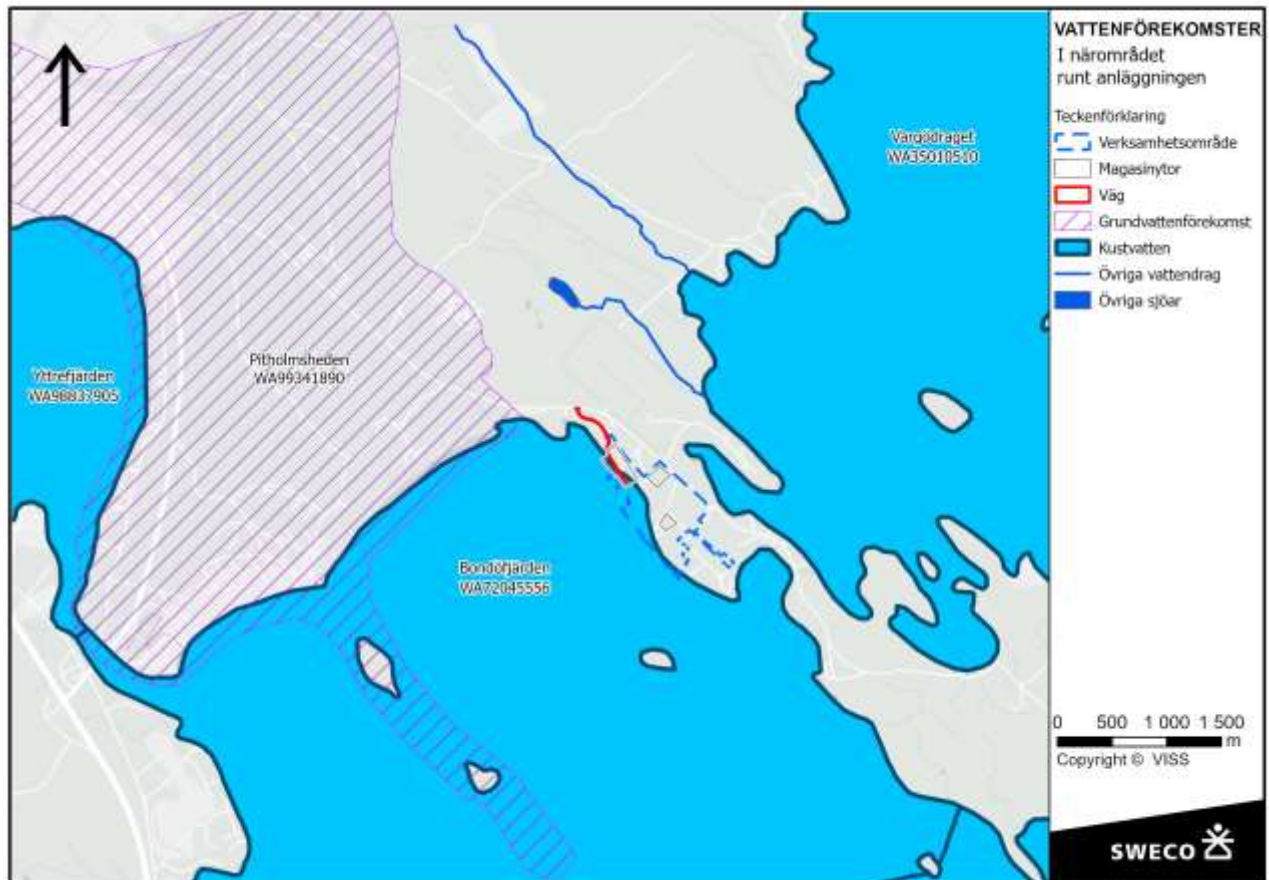
6.1.2.1 Ytvatten

Piteå Hamn ligger vid vattenförekomsten Bondöfjärden (WA72045556) enligt Vattenmyndighetens databas VISS (VISS, 2024). Bondöfjärden är en kustvattenförekomst på 59 km² som ligger vid utloppet av Piteälven som sedan övergår till Norrbottens skärgårds kustvatten, se Figur 6-3.

Vid den senaste statusklassningen (förvaltningscykel 3: 2017–2021) har den ekologiska statusen bedömts som god i Bondöfjärden. Bedömningarna baseras på att ingen betydande påverkanverkskälla har identifierats (VISS, 2024).

Kemisk status för vattenförekomsten uppnår ej god. Detta baseras på en nationell klassificering av kvicksilver och bromerade difenyletrar (PDBE) som överskrider till följd av atmosfärisk deposition i samtliga svenska ytvattenförekomster om ingen annan provtagning visar annat resultat. Även ämnesgruppen dioxiner och dioxinlika föroreningar överskrider i vattenförekomsten. Detta baseras på en extrapolering som utförts utifrån medelvärdesberäkning av data från 10 provtagningar utförda längs Norrbottens kust under perioden 2005–2015 och inte faktiska provtagningsdata i vattenförekomsten. Piteå Hamn är inte utpekad som påverkansälla.

Miljö kvalitetsnormen för Bondöfjärden är god ekologisk status och god kemisk ytvattenstatus med tidsfrist till 2027 med avseende på dioxiner och dioxinlika föreningar.



Figur 6-3. Översikt av vattenförekomster samt övrigt vatten.

6.1.2.2 Grundvatten

Grundvattenförekomsten Pitholmsheden (WA99341890) ligger cirka 900 m från det tillkommande verksamhetsområdet, se Figur 6-3. Vid den senaste statusklassningen (förvaltningscykel 3 - 2017-2021) har vattenförekomsten klassats med god status för kemisk status samt kvantitativ status (VISS, 2024). Eventuell påverkan av den utökade hamnverksamheten redovisas i kommande miljökonsekvensbeskrivning.

6.1.2.3 Vattenskyddsområden

Verksamhetsområdet ingår inte i något vattenskyddsområde. Närmaste vattenskyddsområde, Pitholm-Klubben, återfinns cirka 1,5 km västerut (Naturvårdsverket, 2023).

6.1.2.4 Brunnar

Det finns inga registrerade brunnar inom det befintliga eller tillkommande verksamhetsområdet enligt SGU:s kartvisare (SGU, 2024).

6.1.3 Geoteknik

I samband med framtagandet av den nya detaljplanen för Pitholm 47:13, genomförde Sigma Civil AB en geoteknisk och markteknisk undersökning på uppdrag av Piteå kommun (Sigma Civil, 2018). Sammanfattningsvis, ligger marknivån i det tillkommande verksamhetsområdet mellan 1,0 och 4,0 meter över havet. Generellt består ytlagret av organisk jord som underlagras av morän. I den södra

delen av undersökningsområdet utgörs ytlagret av fyllnadsmaterial som vilar på morän eller friktionsjord. Enligt jorddjupskartan varierar jordtäcket mäktighet troligtvis mellan 20 och 30 meter.

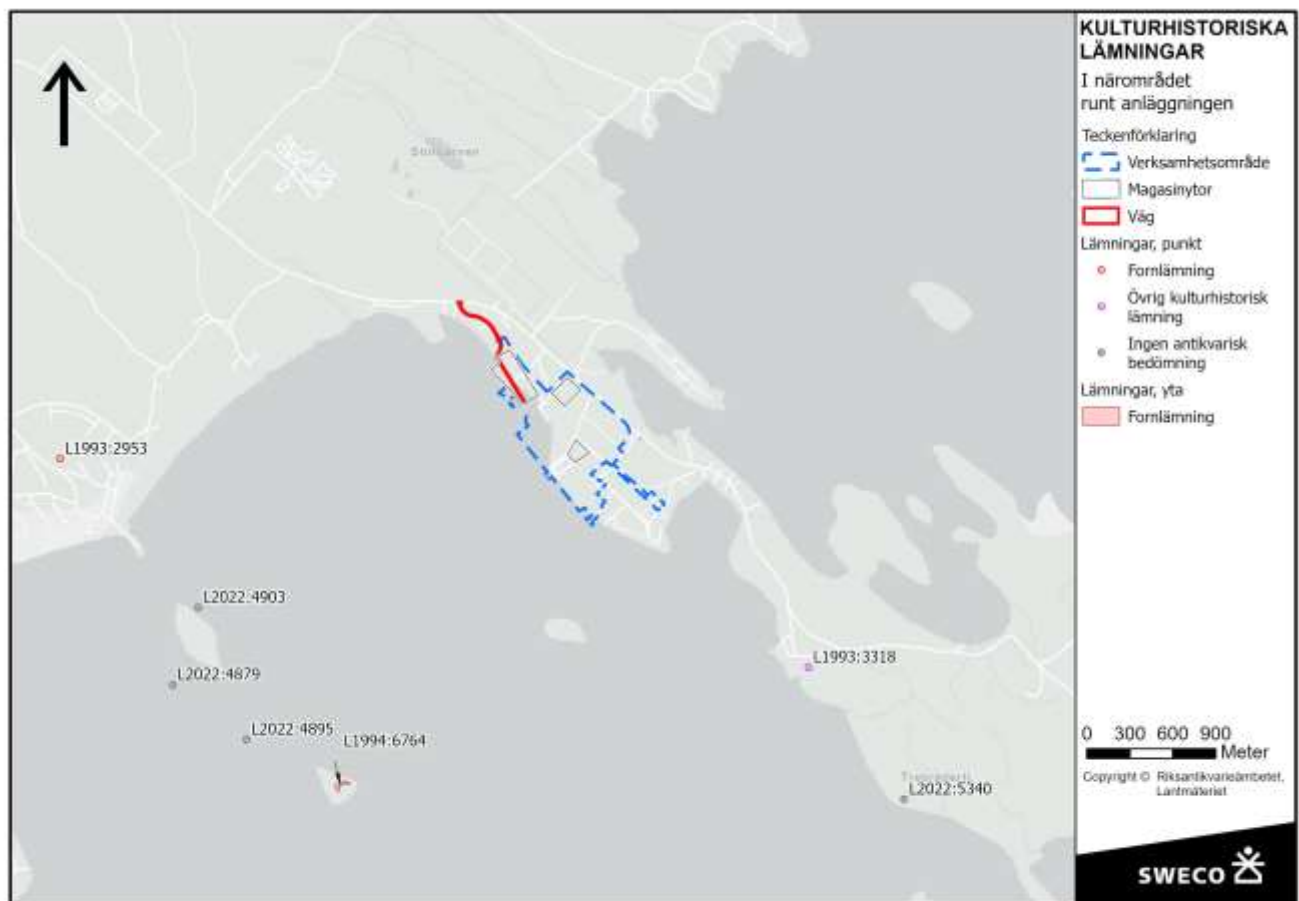
Grundvattennivån i området är relativt ytlig, med djup mellan cirka 0,2 och 2,2 meter under markytan. Det är dock viktigt att notera att grundvattenytan kan stå högre under vissa delar av året, särskilt i samband med snösmältning samt efter ihållande eller kraftig nederbörd (Sigma Civil, 2018).

Resultatet av genomförda utredningar kommer att redovisas mer detaljerat i ansökningshandlingarna.

6.1.4 Kulturmiljö

6.1.4.1 Lämningar

Vare sig inom tillkommande eller befintligt hamnområde finns några utpekade forn- eller kulturlämningar enligt riksantikvarieämbetes kartsökfunktion *Fornsök*. Närmaste fornlämning, en Boplatsgrop vid Pitholmsheden, återfinns cirka 3 km sydväst om hamnområdet (Riksantikvarieämbetet, 2024), se Figur 6-4.



Figur 6-4. Översikt närliggande fornlämningar och kulturlämningar.

6.1.4.2 Kulturprogram

Hamnområdet omfattas inte av något kommunalt kulturmiljöprogram (Piteå kommun, 2024).

6.1.5 Rekreation och friluftsliv

Ungefär 800 meter väster om det tillkommande verksamhetsområdet ligger Sandängesstrandens naturreservat, se avsnitt 6.1.1. Sandängesstranden är en ovanligt stor, naturlig sandstrand som förblivit relativt oexploaterad och omges av vidsträckta, öppna sandhedar och sanddynor. Detta område, tillsammans med det närliggande Pite havsbad, utgör den största sandstranden i norra Norrland.

Inom reservatet finns även lövsumpskogar, grunda våtmarker och tallskogar med enstaka äldre träd och en liten del gammal sandtallskog. Badstranden Gläntan, med sin finkorniga sand och långgrunda vatten, erbjuder eldstäder, ved, sittbänkar, bord och skyltar.

En naturstig och vandringsled löper genom naturreservatet. Pågående arbete för att förbättra tillgängligheten och framkomligheten i området inkluderar planer på att bygga ett fågeltorn. Förutom strövstigarna inom naturreservatet används också väg 505 för promenader.

En skoterled följer järnvägsspåret och passerar planområdets nordvästra del. När den nya detaljplanen antas, kommer skoterleden att omledas (Piteå kommun, 2024).

6.1.6 Landskapsbild

Det tillkommande verksamhetsområdet kommer att påverka landskapsbilden sett från havet, eftersom det är beläget vid Bondöfjärdens strandkant.

Verksamhetsområdet är mest synligt från söder och sydväst. Avståndet mellan hamnområdet och Sandängesstranden är ungefär 800 m, medan avståndet till närmaste fritidshus på ön Huvan är cirka 2,6 km. Från byarna Högsböle och Högsböleskiftet är området dolt från de flesta synvinklar på grund av de holmar och öar som finns i Bondöfjärden. För att få en tydlig vy över området från vattnet, måste dessa passeras.

Industriområdets storlek och omfattning har redan idag en betydande påverkan på landskapsbilden i området.

Vidare kommer det tillkommande verksamhetsområdet att integreras med den befintliga infrastrukturen för att minimera visuell påverkan och säkerställa en harmonisk utveckling av kustområdet.

6.1.7 Riksintressen

Det tillkommande och befintliga hamnområdet omfattas av riksintresse för friluftsliv och naturvård enligt 3 kap. 6 § miljöbalken. Dessutom pekas Bondöfjärden ut som riksintresse för sjöfart och fiske, se Figur 6-5.

Det tillkommande och befintliga hamnområdet omfattas även av riksintresse för totalförsvaret enligt 3 kap. 9 § miljöbalken och ingår i influensområdet för Kallax flottflygplats. Inom detta område är det avgörande för Försvarsmakten att säkerställa att ny bebyggelse eller andra åtgärder inte medför påtaglig skada på riksintresset eller totalförsvarets militära verksamhet. Särskilt viktiga är höga objekt, det vill säga byggnadsverk över 20 meter utanför samlad bebyggelse och över 45 meter inom samlad bebyggelse, vilket omfattar hela områdets yta enligt definitionen av flyghinder. Exempel på höga objekt inkluderar master, skorstenar, torn och vindkraftverk. Samråd med Försvarsmakten är därför nödvändigt för plan-, lov- och tillståndsärenden inom dessa områden.

Vidare angränsar verksamhetsområdet till riksintresse för kommunikationer, vilket omfattar hamnar, farleder och väg 505, enligt 3 kap. 8 § miljöbalken.

Riksintresse för rennäringen, enligt 3 kap. 5 § miljöbalken, finns väster och norr om området. Verksamhetsområdet ligger inom vinter- och vårvinterland för Östra Kikkejaure sameby, med flyttleder cirka 2,5 km från området. Väg 505 och järnvägen till Haraholmen passerar genom renbeteslandet.

Norrbottens kust och skärgård, från Bondöfjärden till riksgården mot Finland, är av riksintresse för kustturism och friluftsliv enligt 4 kap. 2 § miljöbalken. Här ska särskild hänsyn tas till turismens och friluftslivets, främst det rörliga friluftslivets, intressen. Detta riksintresse utgör dock inget hinder för utvecklingen av det lokala näringslivet, enligt 4 kap. 1 § andra stycket miljöbalken.



Figur 6-5. Översikt närliggande riksintressen.

6.1.8 Närliggande verksamheter

- Vid hamnens verksamhetsområde finns ett antal närliggande verksamheter: Skoogs handels AB som hanterar bland annat bränsle,
- Wibax (kemikalie- och biooljeleverantör),
- Sunpine (bioraffinaderi),
- Stena recycling (återvinningsbolag).
- Flogas (nyttjar Energibangården)
- Lindbäcks Bygg AB (tillverkning husmoduler)
- ShoreLink (hamnens kontrakterade entreprenör)
- Cabinord

Påverkan på verksamheter eller kumulativ bullereffekt undersöks till kommande miljökonsekvensbeskrivning.

7 Förutsedd miljöpåverkan

Inom bolaget finns erfarenhet av etablering och drift av hamnanläggningar med de effekter för miljön som kan förväntas vid den planerade anläggningen.

Förutom uppgifter om verksamhetens lokalisering, utformning och omfattning ska redovisning av alternativa lösningar och nollalternativet ingå i miljökonsekvensbeskrivningen. Vid beskrivningen av miljöeffekter ska, utöver anläggningens effekter på miljön, även effekterna av eventuella följdverksamheter samt möjliga yttre händelser identifieras och redovisas.

7.1 Utsläpp till vatten

7.1.1 Dagvatten

Påverkan på recipient kommer att bedömas översiktligt i dagvattenutredningen. Även påverkan på grundvattenförekomsten kommer utredas.

Eventuell miljöpåverkan, avvattnings tekniska förutsättningar och möjligheten att etablera fördröjningsanläggningar kommer att utredas i en dagvattenutredning. I den händelse att dagvattenutredningen visar på behov av en separat recipientutredning för Bondöfjärden kommer en sådan att upprättas.

Resultatet av dagvattenutredningen och en eventuell recipientutredning kommer att redovisas i kommande miljökonsekvensbeskrivning.

7.1.2 Vattenhantering energihamnen

Vid hantering av oljehaltiga produkter i Energihamnen finns risker för spridningar av föroreningar i dagvattnet till omgivande miljö. Därför är Energihamnen avgränsad från det övriga hamnområdet. För att minska risken för miljöpåverkan samlas dagvatten upp i brunnar på kaj från verksamhetsytorna och leds i det befintliga systemet för olje- och kemikalieförorenat dagvatten (OFA-ledningssystemet) till den befintliga reningsanläggningen före utsläpp till recipient.

Bolaget har rutiner för att fortlöpande kontrollera att utrustning för att förebygga olägenheter för människors hälsa och miljön. Inom Energihamnen finns exempelvis både fungerande länsar, absorptionsmedel, flytande absorptionsblock och utbildad personal. Om läckage eller spill sker i vatten ringas fartyget in med länsar för att begränsa utsläppets utbredning. Räddningstjänsten och kustbevakningen är ansvariga för att ta bort utsläpp som uppkommer i vattnet

7.1.3 Vattenhantering verkstad

Det finns en oljeavskiljare som är placerad vid entreprenörens spolhall/verkstad på Pitholm 47:45 och där avskiljs olja innan vattnet avleds till det kommunala spillvattennätet.

Enligt gällande tillstånd får spillvatten från verksamheten vid anslutningspunkten till det kommunala spillvattennätet som riktvärde högst innehålla 50 mg olja per liter, uttryckt som oljeindex, vid varje enskilt provtagningstillfälle. Provtagning och analys sker fyra gånger per år.

7.1.4 Övrigt dagvatten

Övrig dagvattenhantering, för ytor annat än de som beskrivs i rubrikerna ovan, är under utredning och kommer utvecklas mer i kommande miljökonsekvensbeskrivning.

7.1.5 Avloppsvatten

Om ett anlöpande fartyg vill lämna svart- och gråvatten, omhändertas detta av extern aktör. Detta har skett en gång under 2023.

7.2 Utsläpp till luft

Verksamheten ger upphov till utsläpp till luft. Damning kan uppstå framför allt vid hantering av bulk gods och massaved och i samband med transporter till och från hamnen. Nedskräpning och damning kan orsaka olägenheter för människor som bor eller arbetar i närheten av verksamheten och därför ska sådana olägenheter undvikas och åtgärder vidtas om de skulle uppstå.

Utsläpp till luft sker även från transporter så som fartyg, arbetsfordon samt väg- och järnvägstrafik. I och med den ökade godshandlingen i hamnen kommer även utsläppsmängderna att öka från dessa källor. Verksamhetens påverkan på luft kommer att redovisas vidare i kommande miljökonsekvensbeskrivning.

7.3 Resurshushållning

Piteå Hamn har under senaste åren arbetat med att bidra till en positiv miljöpåverkan. Några exempel på detta är följande:

- Uttag för landström (6 kV/50 Hz) har installerats vid kajplats 3 och 4 som bland annat nyttjas av regelbunden linjetrafik.
- Piteå Hamns driftfordon har bytts ut till elbilar.
- Laddinfrastruktur för fordon har installerats på hamnområdet.
Piteå Hamn ställer vissa miljökrav i sina upphandlingar av entreprenörer (t.ex. Euro-klassning på fordon mm).
- Incitament i hamntaxa/fartygsavgift att reducera utsläpp till luft och vatten.
- LED-belysningsarmaturer har installerats i samtliga högmast och magasin.
- Digitalisering av informationsflöden för att effektivisera verksamhet och öka tillgänglighet hamn.

7.4 Kemikaliehantering och avfall

Förvaring av de små mängder kemiska produkter i vätskeform och flytande farligt avfall som hanteras inom verksamheten sker och kommer att ske på en invallad, tät yta under tak. Det farliga avfallet kommer främst att bestå av förbrukade oljor och fetter från service och underhåll av maskiner.

Avfall uppkommer inom verksamheten och från fartyg. Vid verkstaden finns en yta för verksamhetsgenererat avfall med olika avfallsfraktioner, inklusive farligt avfall. Det farliga avfallet förvaras i tätt uppsamlingskärl beläget innanför ISPS-klassat område och därmed oåtkomligt för obehöriga.

Fartygsgenererat avfall delas upp i två kategorier; farligt avfall och annat avfall. Vid torrlastkajen finns en yta för fartygsgenererat avfall med olika avfallsfraktioner (miljöstationen), inklusive farligt avfall, där fartygen lämnar sitt avfall. Det farliga avfallet förvaras i tätt uppsamlingskärl som är beläget innanför ISPS-klassat område och därmed oåtkomligt för obehöriga. Miljöstationen är uppmärkt för att underlätta sortering i rätt fraktioner.

Tömning av avfall inom hamnområdet sker veckovis. Kontroll av sortering enligt fraktioner i miljöstationen sker av extern part i samband med tömning.

Hantering, tömning och kontroll av farligt avfall, både i miljöstationen och dess uppsamlingskärl samt slam från fartyg, hanteras av extern verksamhetsutövare med för ändamålet erforderliga tillstånd. Det farliga avfallet i miljöstationen kontrolleras dagligen.

Avfallshanteringsplan

En avfallshanteringsplan finns sedan år 2022. Vart femte år uppdateras denna av infrastrukturansvariga inom bolaget och skickas för godkännande till Transportstyrelsen.

7.5 Buller

En bullerutredning kommer att genomföras för att klargöra hur den ansökta verksamheten påverkar områdets närmiljö. Utredningens resultat kommer att redovisas i kommande miljökonsekvensbeskrivning.

7.5.1 Verksamhetsbuller

Betydande bullerkällor är främst godsmottagning med på- och avlastning som sker inom området. Det kommer att ställas krav på skyddsåtgärder vid upphandling av bullrande utrustning så att det samlade bullret från verksamheten innehåller dagens bullervillkor.

7.5.2 Trafikbuller

Huvuddelen av de tunga transportererna med anknytning till verksamheten kommer att ske under dagtid och kvällstid. Med de ökade godsmängderna kan inslaget av transporter även att kunna öka nattetid. Tung transporter till och från verksamheten passerar på väg med bostadsbebyggelse. All tung trafik till området går längs samma vägsträckning.

7.6 Naturmiljö

Den planerade verksamheten bedöms inte påverka några skyddade naturområden. Dock blir det ett ingrepp i naturområdet nordväst om hamnen där den utökade verksamheten planeras anläggas men Piteå hamn kommer försöka undvika påverka åkergrödan i möjligaste mån. Utförd naturinventering visar att det finns åkergröda i närheten av planerat område och SLU:s Artdatabank visar att det finns baltnycklar i närområdet. Den föreslagna vägdragningen norr om hamnen har anpassats för att undvika där förekomst av grodagg har inventerats. För att vidare undersöka förekomsten av arter som omfattas av artskydd inom området, kommer en naturvärdesinventering att genomföras under sommaren 2024. Resultatet av denna, samt eventuella erforderliga skyddsåtgärder, redovisas i kommande miljökonsekvensbeskrivning.

7.7 Kulturmiljö

Den planerade verksamheten påverkar inte kulturmiljön då det inte finns utpekade kulturlämningar inom verksamhetsområdet. Påverkan på kulturmiljön beskrivs kortfattat i kommande miljökonsekvensbeskrivningen.

7.8 Landskapsbild

En viss förändring sker i området med det utökade verksamhetsområdet. Anläggningens påverkan på landskapsbilden kommer att redovisas i kommande miljökonsekvensbeskrivning.

7.9 Markförorening

Vidare undersökning av potentiellt förorenade objekt kommer utföras och resultatet redovisas i kommande miljökonsekvensbeskrivning.

7.10 Rekreation och friluftsliv

Planerade verksamhet bedöms inte påverka tillgången till friluftsområden och inte avsevärt störa rekreativ utövande. Påverkan på rekreation- och friluftsliv kommer att beskrivas kortfattat i kommande miljökonsekvensbeskrivning.

7.11 Riksintressen

Verksamheten bedöms inte påverka närliggande övriga riksintressen på något negativt sätt. Påverkan på utpekade riksintressen kommer att beskrivas kortfattat i kommande miljökonsekvensbeskrivning.

7.12 Kumulativ påverkan

Den kumulativa påverkan av bland annat buller och utökad godshantering redovisas i kommande miljökonsekvensbeskrivning.

8 Innehåll i kommande miljökonsekvensbeskrivning

Ett preliminärt upplägg för miljökonsekvensbeskrivningen med innehåll enligt 6 kap. 35–37 §§ redovisas nedan.

1. Icke-teknisk sammanfattning
2. Administrativa uppgifter
3. Inledning
4. Avgränsning
5. Samråd
6. Lokalisering
7. Verksamhetsbeskrivning
8. Alternativ
 - 8.1 Nollalternativ
 - 8.2 Alternativ lokalisering
 - 8.3 Alternativ utformning
9. Bedömningsmetodik
10. Miljökonsekvensbedömning
 - 10.1 Luft
 - 10.2 Mark och vatten
 - 10.4 Kulturmiljö
 - 10.5 Rekreation- och friluftslivs
 - 10.6 Landskapsbild
 - 10.7 Människors hälsa och boende miljö
11. Risk och säkerhet
12. Förenlighet med miljömål och miljö kvalitetsnormer
13. Sammanvägda miljökonsekvenser
14. Referenser

9 Hantering av personuppgifter (GDPR-policy)

Personuppgifter som hanteras och behandlas i samband med samrådet, hanteras i enlighet med den europeiska dataskyddsförordningen (GDPR:2016/679).

10 Sakkunskap

Gabriella Hammarskjöld – Gabriella är en tidigare erfaren miljöchef och senior tillståndsprövningschef som har lett flertalet större komplexa miljö tillståndsprövningsprojekt inom landbaserad vind, tunnelbaneprojekt, gruv- och mineralbranschen, havsbaserad vind, elkoncession, vätgaskoncession samt inom svenskt slutförvar.

Gabriella är i grunden mark/växt agronom med 23 års yrkeserfarenhet. Inledningsvis med cirka 9 år med internationella miljöförhandlingar inom utsäde, klimat och utsläpp till luft samt miljö och energi vid Regeringskansliet, Naturvårdsverket och Sida. Senaste 13 åren som miljöchef och senior tillståndsprövningschef vid Nordkalk och Vattenfall Offshore samt senast inom SKB i Vattenfallkoncernen.

Har gedigen erfarenhet av driva stora tillståndsprövningar från tidig uppstartsfas till fullskaligt genomförande och implementering. Tränad att arbeta nära tillsammans med bolagsjurister, advokater, miljökonsekvensbeskrivningsexperter, Tekniska experter och en lång rad ämnesspecialister. Mycket lång erfarenhet av att föra dialog och förhandla med flertalet svenska prövningsmyndigheter, tillsynsmyndigheter, miljömyndigheter så som NV och HaV samt övriga sektorsmyndigheter.

Liselott Lidh - Liselott arbetar som handläggare för tillståndsärenden både enligt 9 och 11 kap. miljöbalken samt som vattenspecialist. Arbetet inkluderar bland annat framtagande av miljökonsekvensbeskrivningar och samrådsunderlag, att agera miljöstödd och hantering av tillståndsfrågor. Som vattenspecialist utför hon recipientutredningar, bedömning av miljö kvalitetsnormer, behovsbedömningar och fältinventeringar.

Liselott är även insatt i fiskbiologiska frågor och har bland annat studerat fiskens migration i Ringsjön, Skåne. Tidigare arbetade Liselott på länsstyrelsen som vattenhandläggare där hon utförde tillståndsprövning, samråd, miljöbedömningar, samverkan kring nationella planen för moderna miljövillkor för vattenkraften inom Kronobergs län samt med normsättning av miljö kvalitetsnormer för miljögifter och Hydromorfologiska kvalitetsfaktorer. Liselott har även arbetat som naturskyddshandläggare för skyddade områden så som naturreservat, biotopskydd och Natura 2000 som naturskyddshandläggare.

Alexander Nilsson - Alexander Nilsson är miljövetare och konsult inom huvudsakligen miljökonsekvensbeskrivning och tillståndsprocess. Alexander har en magisterexamen i miljövetenskap från Linnéuniversitetet, kandidatexamen i miljövetenskap från Malmö Universitet och en utbildning från Budapest University of Technology and Economics.

Hos Sweco har Alexander arbetat i huvudsak med tillståndsprocesser för vindkraft och solcellsparker, men även koncessionsuppdrag och biogasanläggningar. Under tidigare anställningar har Alexander arbetat främst med 9 kap och 11 kap tillståndsprocesser, men även förstudier och genomfört samrådsmöten.

Elias Bergström - Elias har mångårig erfarenhet av GIS med fokus på FME och ESRIs programpaket. Han är särskilt intresserad av att samordna data, optimera flöden med stora datamängder och göra rumsliga analyser. Elias är utbildad Jägmästare med inriktning inom avancerad GIS och fjärranalys.

Referenser

- Artdatabanken, S. (den 28 05 2024). Hämtat från Artfakta:
<https://fyndkartor.artfakta.se/searchresults/map>
- Johansson, M. (2020). *Inventering av groddjur vid Haraholmen, Piteå kommun år 2020*. Pelagia Nature & Environment AB.
- Länsstyrelserna. (den 23 05 2023). *EBH-Kartan*. Hämtat från <https://ext-geoportal.lansstyrelsen.se/standard/?appid=ed0d3fde3cc9479f9688c2b2969fd38c>
- Naturvårdsverket. (den 23 05 2023). *Skyddad natur*. Hämtat från <https://skyddadnatur.naturvardsverket.se/>
- Piteå hamn. (den 23 05 2024). *Om Port of Piteå*. Hämtat från <https://www.portofpitea.se/ompiteaportandhub/>
- Piteå Hamn. (den 23 05 2024). *Verksamheten fyller 50*. Hämtat från <https://www.portofpitea.se/ompiteaportandhub/nyheter/historia/>
- Piteå kommun. (den 27 05 2024). *Översiktsplan 2030*. Hämtat från <https://www.pitea.se/invanare/Boende-miljo/Planer-och-fysisk-planering/oversiktsplanering/oversiktsplan-2030/>
- Riksantikvarieämbetet. (den 24 05 2024). *Fornsök*. Hämtat från <https://app.raa.se/open/fornsok/lamning/f491ac94-b1af-4a54-8203-482dc8d4d257>
- Sarac, I. (2019). *Inventering av vattenvegetation och bottenfauna vid Haraholmen, Piteå kommun år 2019*. Pelagia Nature & Environment AB.
- SGU. (den 24 05 2023). *Grundvattenmagasin*. Hämtat från <https://apps.sgu.se/kartvisare/kartvisare-grundvattenmagasin.html>
- SGU. (den 23 05 2024). *Brunnar*. Hämtat från <https://apps.sgu.se/kartvisare/kartvisare-brunnar.html>
- Sigma Civil. (2018). *PM Geoteknik samt marktekniskt undersökningsrapport*.
- Skogsstyrelsen. (den 23 05 2023). *Skogens Pärlor*. Hämtat från <https://kartor.skogsstyrelsen.se/kartor/>
- SLU. (den 24 05 2023). *Artdatabanken*. Hämtat från Artportalen: <https://www.artportalen.se/>
- VISS. (den 24 05 2024). *Vatteninformationssystem Sverige*. Hämtat från <https://viss.lansstyrelsen.se/Maps.aspx>
- Westerberg, S. (2018). *Naturvärdesinventering inför planerade åtgärder inom Haraholmens hamnområde, Piteå kommun 2018*. Westerbergs Naturinventeringar.